



**PSICO**

# **ESTUDIANTES**

**7ª EDICIÓN**



# Índice

1. Difusión .....	3
1.1. Posicionamiento Psicología .....	3
2. Actualidad .....	5
2.1. PIRatas .....	5
2.2. Psicólogos por Europa .....	8
3. Artículos científicos .....	14
3.1. Replicación del experimento de Milgram mediante la imaginación .....	14
4. Entretenimiento .....	16
4.1. Un ciudadano ejemplar .....	16
4.2. Hellblade: Senua's Sacrifice .....	17
4.3. Hades, la muerte a juicio .....	19



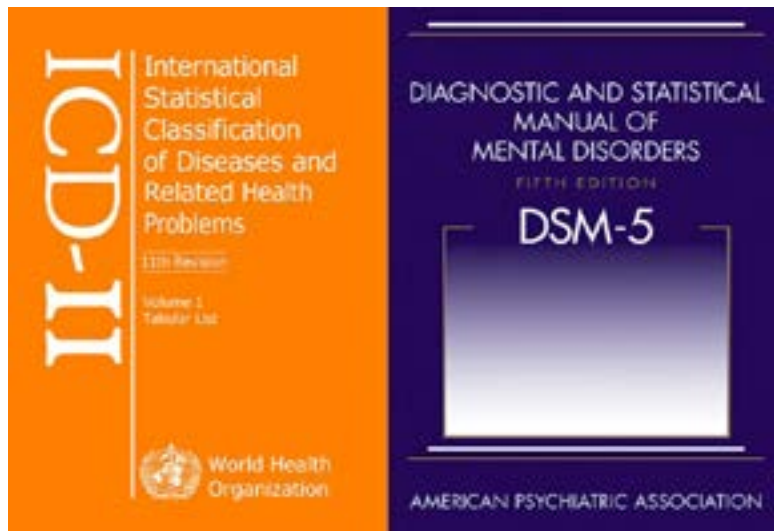


# Posicionamiento Psicología

Thomas Lafayette (Representante CEP-PIE. Universidad de Almería)

Ramas como enfermería/medicina, los profesionales sanitarios han de trabajar con un manual, **Vademécum**, donde se recogen las composiciones y principales indicaciones de los medicamentos; los estudiantes y profesionales de psicología trabajan con el **DSM** y el **CIE**, publicados por la **APA**

(**Asociación Estadounidense de Psiquiatría**) y la **OMS** (**Organización Mundial de la Salud**), manuales que recogen la gran variedad de clasificación de trastornos y sus diagnósticos.



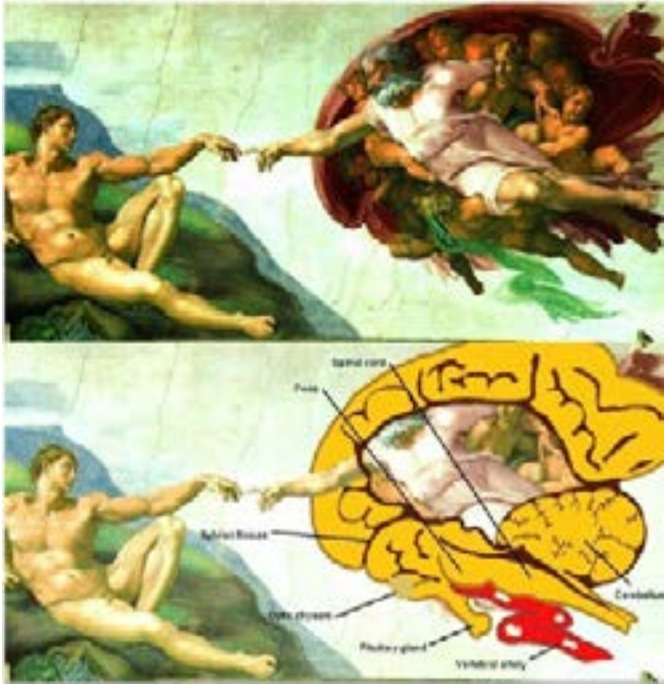
Mientras unos estancan la psicología en un despacho sentado en un diván hablando de sueños, otros requieren de los especializados en neuropsicología en un

hospital que sufren prosopagnosia tras una lesión en el giro fusiforme, impidiéndoles reconocer al familiar sentado a su lado, o porque han sufrido un ictus/infarto cerebral y requieren de neurorehabilitación para lograr mejorar su calidad de vida tras las lesiones producidas por ello.

Mientras unos denigran la psicología como una pseudociencia a la altura de charlatanes que escriben libros de autoayuda para lograr ventas y publicidad, en los institutos los docentes que trabajan en ellos, comienzan a requerir tener formaciones de psicología para que nuestros hijos reciban la atención que sea necesaria, ya sea por bullying, o porque sufren TDAH (trastorno por déficit de la atención con hiperactividad).

Mientras, en medicina y enfermería, dan enfermería psicosocial y de la salud mental, psicobiología/fisiología, y similares, al tiempo que los estudiantes de psicología estudiamos esas mismas asignaturas y derivadas de neurología/anatomía, matemáticas/psicometría y el método científico para poder demostrar empíricamente las teorías e investigaciones como las que cimentan los manuales dichos, y para que tras años de esfuerzo, a pesar de la despreocupación del ministerio de educación y las propias universidades, hemos logrado ser merecedores de la mención sanitaria en nuestra carrera.





En 1511 **Miguel Ángel** pintó la creación de Adán por Dios en la Capilla Sixtina pero, el doctor **Frank Lynn Meshberger** descubrió que en verdad lo que pintó fue la alusión de que en el cerebro reside el poder de la propia creación y origen de todo lo que hoy día conocemos.

**Mientras unos buscan solo palabras, los psicólogos buscan solo poder ayudar.**



# PIRatas

Thomas Lafayette (Representante CEP-PIE. Universidad de Almería)

En 1967, el psicólogo **Martin Seligman**, durante un experimento con múltiples grupos de perros hizo un descubrimiento, en uno de los grupos se comprobó que aprendían que era inevitable recibir las descargas proporcionadas aleatoriamente. Por lo que, los perros del grupo no trataban de escapar, porque ellos creían que hicieran lo que hicieran, nada haría que los choques pararan. A esta condición aprendida se le acuñó el término de **indefensión aprendida**, una muy cultivada por el estudiantado de psicología y, a día de hoy, también muy experimentado en sus propias carnes ante el proceso de realización de la prueba **P.I.R. (Psicólogo Interno Residente)**.



El estudiantado de psicología ha pasado a ser el grupo experimental de las incongruencias y la desidia de la Educación. Largos y tediosos fueron los años para lograr aumentar ligeramente el número de plazas

para poder examinarse en esta prueba, creada a imagen y semejanza de la prueba **M.I.R (Médicos Internos Residentes)**, aunque incluso considerada a día de hoy, más sencilla y accesible que la que estamos tratando.

Cada año aumentan más las problemáticas ante las cuestiones planteadas en esta prueba, ya puestas a relucir fueron las del año pasado donde se entraron múltiples preguntas de oftalmología, o este mismo año donde se han encontrado con preguntas cuya información ha sido sacada de libros publicados escasos meses antes de la realización de la prueba, al igual que nuevas técnicas virtuales/online demasiado recientes; o preguntas difusas donde confunden la información sacada entre el **DSM 4 y el DSM 5**.



Cierto es que este tipo de problemáticas suele ocurrir muy ocasionalmente en los exámenes de los centros universitarios. Esto es debido a nuestro ingente número, y la falta de tiempo/capacidad de la docencia por



procurar compaginar su tiempo entre sus investigaciones y la preparación de sus clases; así como la falta de conectividad con las ya múltiples, y en aumento exponencial, Facultades de Psicología por toda España. Esto provoca que el **temario no sea cerrado**, ocasionando que entren teorías no dadas en otras zonas de España. No obstante, nos encontramos ante una única prueba anual constante, con tiempo de preparación por parte de los evaluadores. Esta prueba es la única vía de acceso a la titulación de Psicólogo Especialista en Psicología Clínica y requisito indispensable para poder trabajar como psicóloga/o clínico en el **Sistema Público de Salud**.

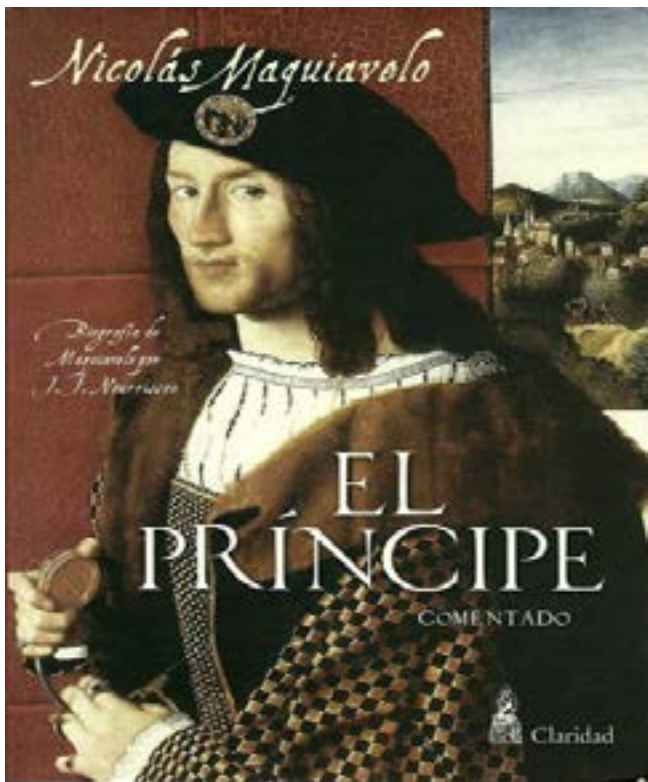
A pesar del gran esfuerzo y eficiencia que muestran las academias, alabadas por el estudiantado que pasa por ellas, el Gobierno sigue sin atender a las súplicas de las/os estudiantes por una mejor regulación de esta prueba. Largo tiempo ha ya que nos tuvo relegados y marginados el Gobierno ante la mención sanitaria de la carrera, para tener acceso a las muy limitadas plazas del master general sanitario y a esta prueba. Y ahora, al tiempo que permiten estos despropósitos encontrados en estas pruebas que dificultan nuestro acceso a la sanidad, permiten la intrusión de Trabajo Social, siendo de ciencias sociales y jurídicas, acceder a la sanidad pública con un master en sí, al no haber ninguna regulación oficial de acceso publicada.

En la actualidad, España se encuentra en una precaria situación en comparación con el resto de Europa, en la que mientras que España cuenta con **4 psicólogos clínicos por cada 100.000 habitantes**, la mayoría de países europeos cuentan con 18 psicólogos clínicos por cada 100.000 habitantes. La sanidad pública **necesita unos 7.200 psicólogos** para un servicio digno y medianamente eficiente de salud mental, incluso en los propios centros escolares y universitarios.

Parafraseando a **Nicolás Maquiavelo** en su obra **El Príncipe**:

*“El único medio seguro de dominar una ciudad acostumbrada a vivir libre es destruirla. Pero cuando las ciudades o provincias están acostumbradas a vivir bajo un domino, y por la extinción de éste y su linaje queda vacante el gobierno, como por un lado los habitantes están habituados a obedecer, ni saben vivir en libertad, y por último tampoco se deciden a tomar las armas contra el invasor, pueden fácilmente ser conquistadas y retenidas. Pero, quien se haga dueño de una ciudad libre y no la aplaste, espere a ser aplastado por ella. Sus rebeliones siempre tendrán por baluarte el nombre de libertad”.*





La indefensión aprendida siempre ha estado ahí pero bajo otros nombres. Podemos seguir acostumbrándonos a vivir ante estas deficientes formas de proceder llevadas por la decadencia de los que nos anteceden o, recordar que la verdadera razón por la que estudiamos psicología y existe, es sino para ayudar a los demás y entre nosotros, no a mantenernos en nuestras cómodas posiciones, sino a mejorar la calidad vida de todos. Nunca hay que olvidar que lo que importa son nuestros actos.

Para concluir deseo dar mi agradecimiento por su interés y colaboración, así como mi admiración a las veteranas de esta magnífica carrera, que es la psicología; y valientes que llevan combatiendo varios años ante el PIR, y ayudando a multitud de futuras/os psicólogas/os, al equipo de Psychospirity.

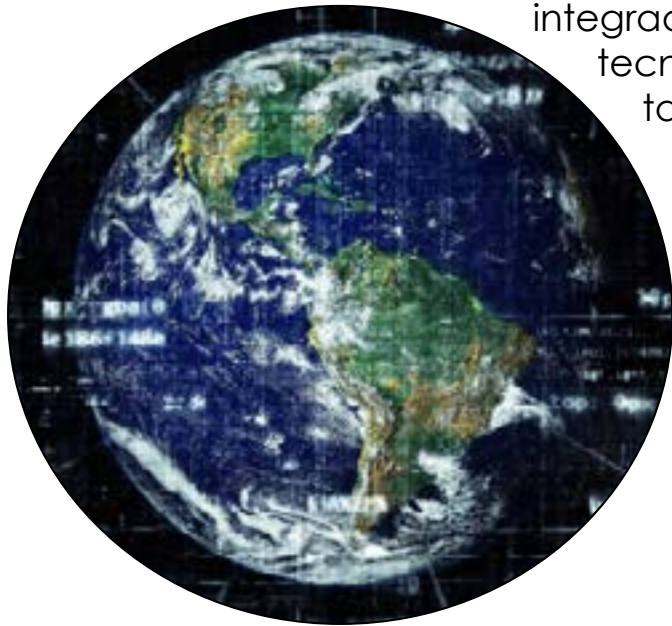
Podréis encontrarlas para opiniones y teorías, en las plataformas de Instagram (@psychospirity) y Facebook (psychospirity).



# Psicólogos por Europa.

Dylan G. Bachiri (Representante CEP-PIE. Universidad Europea de Madrid)  
Itziar Puig (Representante CEP-PIE. Universidad Europea de Madrid)

El Diccionario de la **Real Academia Española** define el término **globalización** como la “tendencia de los mercados y de las empresas a extenderse, alcanzando una dimensión mundial que sobrepasa las fronteras nacionales”. Por efecto de la globalización, se han integrado personas, mercados, finanzas tecnología y conocimiento, de un modo tal que el mundo se nos ha vuelto más pequeño y accesible. Este fenómeno también se hace patente en la enseñanza, y mucho más en Europa, donde el proceso de **Bolonia y el programa Erasmus** han propiciado unas oportunidades impensables hace décadas. No obstante, las diferencias persisten y para cualquier estudiante es importante conocerlas.



El objetivo de este artículo es, precisamente, comparar las condiciones necesarias para estudiar psicología en dos países tan diferentes como España y Reino Unido, ofreciendo así a nuestros lectores una oportunidad de entender mejor el sistema educativo de ambos y las oportunidades que pueden tener para desarrollar su carrera.

## España.

Empecemos por nuestro país, España. Actualmente, la situación universitaria y laboral dentro de España no es de las más ideales para estudiar Psicología, o bastantes carreras siendo sinceros. Ello no significa que no siga habiendo oportunidades dentro del país, o que la educación española no pueda abrirte puertas para estudiar en el extranjero.

Hablando en términos más generales, hay diferentes vías que los estudiantes pueden tomar para cursar una carrera universitaria en España. Entre estas, tenemos **Selectividad**. Una vez cursado Bachillerato, te podrás presentar a Selectividad sobre las materias que hayas estudiado en los últimos años. Cuando hayas superado la Selectividad, accederás a una **carrera universitaria** en base a tu nota de corte, que en el caso que nos ocupa tendrá que superar o ser igual a la nota de corte estipulada para Psicología en el







año en curso. De todas maneras, las notas de corte varían de universidad en universidad, así que es buena idea ver aquellas universidades que te interesan para informarte antes de hacer la Selectividad. Un aspecto importante a tener en cuenta es que en España hay diferentes tipos de Bachillerato, y dependiendo de la carrera que vayas a escoger, se recomienda optar por uno u otro. En el caso de Psicología, el Bachillerato de Ciencias, o Bachillerato de Ciencias de la Salud si tu centro dispone de ello, son las mejores opciones. Esto se debe a que en la carrera de Psicología hay materias como Biología y Fisiología, así que tener conocimiento previo de éstas puede ayudarte mucho una vez hayas empezado la universidad.



Por otra parte, no tienes por qué hacer la selectividad, ni Bachillerato, para poder estudiar en la Universidad, ya que todas las carreras universitarias cuentan con plazas reservadas para alumnos

que hayan estudiado y finalizado **Formación Profesional**. Básicamente, si has completado un Ciclo Formativo de Grado Superior, podrás acceder a estudios universitarios. Al igual que en Bachillerato, siempre es mejor escoger un Ciclo Formativo que esté relacionado con Ciencias de la Salud y Psicología.

Aquí es donde la cosa varía un poco. Todas las universidades españolas realizan una prueba de acceso para aquellas personas que sean mayores de 25 años. Está compuesta de **dos fases, la general y la específica**. La general se basa principalmente en la comprensión de la lengua y la capacidad de razonamiento. Cuenta con ejercicios como comentarios de texto, lengua castellana, y lengua extranjera a elegir entre alemán, francés, inglés, italiano y portugués. Por otro lado, la principal misión de la específica es valorar las habilidades, capacidades y aptitudes de los candidatos para cursar con éxito las diferentes enseñanzas universitarias. Deberás elegir entre Artes y Humanidades, Ciencias, Ciencias de la Salud, Ciencias Sociales y Jurídicas, e Ingeniería y Arquitectura. Al igual que en Bachillerato y en Ciclo Superior, es recomendable escoger aquella rama en la que se encuentre Psicología. En este caso, Ciencias de la Salud sería la idónea.

Asu vez, tenemos la prueba de acceso para **mayores de 40 años**, que además de la parte escrita realizada en la prueba para mayores de 25 años, tendrás que acreditar experiencia laboral en el campo y pasar una entrevista personal con la universidad. Dentro de esta categoría, la prueba de acceso para **mayores de 45 años** funciona igual que la prueba para mayores de 25, pero en





lugar de realizar la fase específica del examen, se hará una entrevista personal.

Finalmente, si ya has **cursado una carrera universitaria** con anterioridad, tu título y tu media de la carrera te permitirán acceder a otra. Al igual que con la nota de corte, cada universidad tiene una nota específica para postgraduados que se deberá igualar o superar para poder acceder a la nueva titulación.

Una vez confirmado que cumples con todos los requisitos necesarios para cursar Psicología, solo tendrás que presentar la documentación necesaria solicitada por la universidad que hayas elegido. Una vez aceptada tu solicitud, tendrás que seguir con los trámites que te indiquen para matricularte.

Volviendo a las **notas de corte**, actualmente, existen muchas universidades en España en las que poder estudiar Psicología, tanto públicas como privadas. Las universidades privadas tienen requisitos específicos de su propia universidad, así que es recomendable ponerse en contacto con la que te interese.

Aquí os dejamos una lista de las notas de corte de las Universidades Públicas del último año:

1.	Universidad de Extremadura	9,614
2.	Universidad Rey Juan Carlos (Madrid)	9,508
3.	Universidad Autónoma de Madrid	9,475
4.	Universidad del País Vasco	8,975
5.	Universitat de València	8,940
6.	Universidad de Oviedo	8,830
7.	Universidad Complutense de Madrid	8,752
8.	Universidad de Santiago de Compostela	8,746
9.	Universidad de Sevilla	8,540
10.	Universidad de Zaragoza	8,472
11.	Universidad Miguel Hernández de Elche	8,421
12.	Universidad de Cádiz	8,338
13.	Universidad de Salamanca	8,186
14.	Universidad Autònoma de Barcelona	8,170
15.	Universitat de les Illes Balears	8,100
16.	Universidad de Granada	8,020
17.	Universitat Jaime I	7,820
18.	Universitat de Girona	7,724
19.	Universitat de Lleida	7,572
20.	Universidad de Murcia	7,560
21.	Universitat Rovira i Virgili	7,554
22.	Universidad de Málaga	7,250
23.	Universidad de La Laguna	7,139
24.	Universidad de Almería	6,899
25.	Universidad de Huelva	6,800
26.	Universidad de Jaén	6,477
27.	Universidad a distancia	5,000





**¿Seguís con nosotros?** Bien. Ahora viene lo interesante. **¿Cómo puedes empezar a ejercer de Psicólogo en España?** La respuesta es: depende de qué tipo de profesional quieras ser y en qué sector quieras trabajar. Hay muchos másteres diferentes que un recién graduado puede hacer, y se encuentran repartidos por toda España. No obstante, ahora mismo nos vamos a centrar un poco más en el **Psicólogo Clínico** que tanto hemos oído hablar. Actualmente hay dos maneras diferentes de ejercer esta profesión.

**1.** La primera de ellas es a través del **PIR, o Psicólogo Interno Residente**. Del mismo modo que los médicos deben realizar una oposición para poder trabajar en un hospital público, el PIR es un examen que permite a los psicólogos obtener la especialidad de psicología clínica, o PEPC.

**En 2020, se presentaron 4.864 al examen PIR** para un total de 187 plazas disponibles. Consiste de una prueba tipo test de 185 preguntas con cuatro alternativas de respuesta de las que solo una es correcta. Consta, a su vez, con 10 preguntas más de reserva que se añadirán en el caso de anulación de preguntas anteriores. La prueba tiene una duración de 4 horas y supondrá un 90% de la puntuación obtenida por el aspirante, mientras que el 10% restante se evaluará a partir del expediente académico. Todas aquellas personas que aprueben el PIR, podrán realizar una formación práctica y teórica en un centro de la red asistencial sanitaria durante cuatro años. Actualmente, el PIR es la única vía para obtener el título de especialista en Psicología Clínica y ejercer en el **sistema público de salud**.



-

**2.** Por otro lado, tenemos el **Máster Universitario en Psicología General Sanitaria, o MUPGS**. Durante dos años, los alumnos tendrán una formación teórica y práctica universitaria. Aquellos psicólogos que obtengan este título podrán trabajar únicamente en el ámbito sanitario privado, a diferencia de aquellos que tengan el PIR, que podrán hacerlo tanto en el público como en el privado.





## Reino Unido.

Actualmente, ser bilingüe es un plus, tanto para tener más oportunidades laborales como por el simple hecho de poder viajar sin tener que preocuparte de si podrás entenderte con extranjeros. El inglés es una de las lenguas más habladas del mundo, el idioma de los negocios y nuestro salvavidas cuando no tenemos la oportunidad de comunicarnos en nuestro idioma. Tener la oportunidad y hacer el esfuerzo de estudiar en la lengua de Shakespeare os puede parecer una quimera, pero nada más lejos de la realidad.

### ¡Alzaos Psicoestudiantes!, bienvenidos a vuestra futura aventura inglesa.



Antes de pensar en estudiar en la tierra de su Majestad Isabel II, tenemos que ser conscientes de nuestro nivel de inglés. En las universidades de **Reino Unido (Inglaterra, Gales, Irlanda del Norte y Escocia)** se pide, por norma general, un nivel **mínimo de inglés para acceder**. En Psicología se suele pedir sobre un **6.5 sobre 9** en el **IELTS** para cursar la carrera y un **7.5 sobre 9 para cursar cualquier máster**. Evidentemente, estas notas varían de una universidad a otra. Una vez obtengáis esta certificación, se os va a permitir el acceso a la universidad en base a ciertos criterios; la nota media de bachillerato o la

nota media de la carrera para el acceso al máster, un **“personal statement”** donde tenéis que expresar porque queréis cursar el grado o el máster en la universidad elegida, y referencias académicas cumplimentadas por alguno de vuestros profesores, expresando cuán maravillosos alumnos fuisteis. Puede que dependiendo de la universidad os exijan hacer algún proyecto o pasar algún examen propio, pero no os asustéis, en la gran mayoría de los casos, teniendo una nota digna en bachillerato o una nota superior a 7.5 en la carrera, si estáis pensando en un máster, seréis gratamente admitidos.

Una vez tengáis claro el proceso para de acceso, debéis de tener en cuenta el precio de la carrera y el máster. Los másteres tienen un precio oscilante dependiendo de la universidad, pero tanto el grado como el posgrado tienen un coste medio de **9000 libras anuales**. Supongo que después de escuchar esta cifra os preguntaréis **¿Para qué voy a seguir leyendo este artículo?** Tened un poco de fe porque el sistema británico es una maravilla financiando estudios, sobre todo si eres miembro de la Unión Europea (sí lo sé, el Brexit, ya





veremos qué pasa...). En Inglaterra tienen un sistema de financiación, el “**Student Loan**” diseñado para la liquidación del pago de la matrícula universitaria. Dicho préstamo se devuelve cuando el estudiante sea capaz de cobrar más de 2000 libras mensuales, descontándose de media unas 30 libras a modo de impuestos. Además, existe un extenso sistema de becas, las cuales son a fondo perdido, para ayudarlos con el alojamiento, la comida... Este sistema es diferente en Gales y Escocia, tanto en la cantidad de dinero a pagar como en la forma de hacerlo. En Gales, donde se estudia solo durante 3 años para obtener el grado de psicología, al igual que en Inglaterra, las universidades se ofrecen a pagar el 40% del total de la matrícula. En Escocia, por el contrario, el grado dura 4 años (se empieza a los 17 años), el primer año de carrera es gratuito y cada año de media cuesta 1400 libras.



Si con toda esta información y obviando el Brexit, os planteáis la posibilidad de cursar vuestro grado o máster en Inglaterra seguro que os preguntareis, **¿dónde debería hacerlo?** La calidad de las universidades inglesas es bastante buena, si bien es cierto, unas resultan mejores que otras dependiendo del grado o máster a cursar. En cuanto a psicología, a continuación os **citamos algunas de las mejores por su ranking:** University College London, University of Edinburgh, King’s College London, University of Manchester, University of Warwick, University of Glasgow, University of Birmingham, University of Southampton, University of Nottingham and so on...

En cuanto a el **máster**, hay que tener en cuenta (y por favor fijaos muy bien) que te permita formar parte de (leerdo con vuestro mejor posh accent) “**Chartered membership of the Society and full membership of the division of (aquí estaría escrito el tipo de especialización que queréis cursar)**”. En caso contrario tendréis bastantes problemas para ejercer luego como clínicos, si es realmente lo que queréis. Normalmente, la gran mayoría de las universidades están acreditadas bajo el paraguas de la “**British Psychological Society**” pero siempre debéis aseguraros de que el máster cumple los requisitos pertinentes dictados dentro del marco de este organismo.

Esperamos que toda esta información os haya ayudado respecto a cómo estudiar psicología en España e Inglaterra. **Nuestras siguientes tandas de artículos tratarán sobre Alemania y Holanda.** Como habéis visto hoy y comprobaréis en las siguientes entregas, hay un mundo lleno de posibilidades allá afuera.

**¡A por ello!**





# Replicación del experimento de Milgram mediante la imaginación.

Autores: Kevin Martínez Martínez / Ana Martínez Martínez

## Objetivo:

Observar las diferencias en la tendencia a dar descargas en una situación donde los participantes imaginan ser los sujetos del experimento de Milgram (1963) y los resultados reales de este experimento principal.

## Métodos:

Se confeccionó un cuestionario con tres partes fundamentales: primero se les pide que se imaginen una situación la cual se describe y se les explica lo mismo que vivieron los sujetos que hacían de “profesores” del experimento de 1963 y finalmente hay dos preguntas con las opciones de descargas y la descripción de las posibilidades de actuación que se daban en el experimento original. Los participantes de este experimento se seleccionaron mediante las redes sociales y los resultados fueron calculados en Excel.

## Resultados:

De la muestra de 40 personas (igual al experimento original) el 27,5% (un 17,5% a “regañadientes” y un 10% dejando claro que no se hacen responsables de ello) daría descargas superiores a 130V y el 0% aceptaría dar descargas de 230V o superiores.

## Conclusiones:

En el experimento original (Milgram, 1963) el 100% dio descargas superiores a 300V (para matar una persona es necesario aplicar entre 230-300V) y el 65% llegó al máximo que eran los 450V mientras que aquí nadie superó los 230V. Estas grandes diferencias pueden deberse fundamentalmente a que de forma imaginada no se genera la situación de crisis-estrés que permitía que los sujetos del experimento original delegaran su voluntad a una autoridad superior en la que ellos se veían como simples ejecutores sin responsabilidad.

## Bibliografía:

Blass, Thomas. “The Milgram paradigm after 35 years: Some things we now know about obedience to authority”, *Journal of Applied Social Psychology* [1], 1999, 25, pp. 955-978

Blass, Thomas. (2002), “The Man Who Shocked the World”, *Psychology*





Today, 35:(2), Mar/Apr  
2002.

Milgram, Stanley. (1963). "Behavioral Study of Obedience".[4] Journal of Abnormal and Social Psychology 67, 371-378.

### **Webs de interés:**

<http://idoupsicologia.com/psicologia/el-experimento-milgram/>

<https://www.psicoactiva.com/blog/conformismo-experimento-solomon-ash/>

<https://www.bebee.com/producer/@damian-santos-garcia-diaz/el-experimento-milgram-y-la-teoria-de-la-cosificacion-el-peso-de-la-autoridad-en-la-conducta>

<https://www.researchgate.net/publication/44378471> La teoria de la cosificacion de Marx a la Escuela de Francfort Emilio Lamo de Espinosa

[Link al resumen](#)

[Link al artículo completo](#)



# Un ciudadano ejemplar

Thomas Lafayette (Representante CEP-PIE. Universidad de Almería)

**¿Qué puedes perder cuando ya lo has perdido todo?**

**¿La justicia y venganza son iguales?**

En una Filadelfia actual, nos encontramos ante una familia modélica llevando una vida normal pero, alguien toca la puerta y la normalidad acaba.

Solo él sobrevive, Clyde (Gerard Butler) y ha de vivir con la imagen y recuerdo de cómo mataron delante suya a su mujer e hija pequeña

mientras, la justicia ampara al autor de ello por acusar falsamente de esos actos a quien le acompañaba en aquel fatídico día, y así su abogado, Nick (Jamie Fox), poder anotarse una nueva condena.



10 años más tarde de los sucesos los autores del crimen mueren de forma violenta pero meticulosamente siendo Clyde sospechoso de ello. Al poco surgen más desapariciones y muertes proclamándose él mismo el arquitecto de todas ellas y siendo capaz de llevarlas a cabo estando en la cárcel.

**¿Por qué hace esto? ¿Por venganza?** La venganza no es un móvil válido habiendo muerto ya los asesinos de su familia, la venganza es solo una respuesta emocional. Esto no es venganza, es castigo, es justicia, justicia para dar una lección a esta sociedad imperfecta que nunca olvidará.



F. Gary Gray

Esta película de suspense, dirigida por **F. Gary Gray**, nos quiere mostrar cómo la gente solo es tan buena como la sociedad les permite ser. Muestra cómo puede verse trastocada la perspectiva de alguien ante un trauma tan atroz, induciendo a una buena persona a obrar mal por la desindividualización, por la pasividad que se le obliga a mostrar ante las amenazas por tener que obedecer a la autoridad y a la espera de ser salvado por ella.



Esta película es un reflejo de la sociedad, en el que incluida la justicia, no es más que otro negocio del que poder lucrarse sin importarse si cumple con lo correcto o no mientras se saque beneficio. Este tipo de situación origina el surgimiento de justicieros, motivados por salir de la indefensión aprendida propiciada por la idea de una justicia imperfecta y el deseo de intentar cambiar las cosas.

## Hellblade: Senua's Sacrifice

Thomas Lafayette (Representante CEP-PIE. Universidad de Almería)

**Disponible en:** PS4, Windows, Xbox One y Nintendo Switch.

En este juego de tercera persona de acción-aventura, hack and slash y puzzles, nos encontramos ante una guerrera picta del siglo IX, **Senua**, cuya aldea ha sido masacrada, incluido su amado entre las víctimas, y ella como única superviviente, habrá de emprender una ardua tarea. Ante el dolor de la tragedia y culpa de lo sucedido al creer estar maldita, decide

ir con los restos de su amado a **Hellheim**, el reino de la muerte gobernado por la diosa de la muerte, **Hela**, en lo más oscuro y recóndito de Niflheim, uno de los nueve reinos que componen **Yggdrasil**, el árbol de la vida.



A medida que avanza ha de enfrentarse a múltiples adversidades oscuras que tratan de detenerla mientras viaja por los reinos hasta llegar a **Hellheim**, antes de que la oscuridad la consuma. Mientras va avanzando un espíritu le da consuelo con su compañía mientras revela sus conocimientos sobre los dioses y sus hitos. Este videojuego nos muestra una **Divina Comedia esta vez ambientada en la cultura nórdica**, protagonizada por una heroína caída en desgracia que ha de enfrentarse a diversos enigmas y adversarios para culminar su tarea, al tiempo que se va descubriendo así misma.

Su padre decía que ella al igual que su madre estaban malditas, que veían y oían cosas que nadie más oían, un padre maltratador, la muerte de su madre siendo ella pequeña, y ahora un pueblo que la odiaba aunque luchase por él devastado junto con la única persona que había amado.



A medida que viajas en este dantesco camino te das cuenta de que no solo tratas de ir al reino más oscuro para salvar a su amado, sino también a lo más oscuro de su mente para salvarse a ella misma. En este juego no solo se trata la aguerrida cultura nórdica, sino también una mujer que tras diversos traumas se ha de enfrentar sola a su **esquizofrenia y psicosis** en una época que por aquél entonces creían que era una maldición dada por fuerzas demoníacas. Se puede ver claramente los efectos de ella al ver su dificultad de diferenciar el mundo interno y externo debido a los delirios y alucinaciones, sobre todo auditivas; la idea de estar maldita y ser la causante de todo, y ante su falta de conocimiento de lo que le sucede, la aflige agravando más su estado y más tras los sucesos acontecidos.

A medida que avanza una extraña podredumbre avanza por su brazo consumiéndola en la oscuridad y causándole dolor, encontrándonos ante un dolor somático que representa su creencia de estar agravándose su trastorno y que se extiende a la vez que emporra su psicosis. También ante el jefe final de este juego, Hela, a la que se le puede ver cómo posee similitudes faciales con nuestra protagonista, trata de impedirle avanzar. Aquí podemos contemplar uno de los delirios comunes ante este trastorno que sería el de persecución, en el que todos los demonios y la misma diosa van tras ella y atacan para impedirle seguir su camino, descubriendo al final que es ella misma la que se trata de hacer daño, su **yo interno llevado por la oscuridad metafórica** alimentada por los sucesos traumáticos a lo largo de su infancia y vida.

Esta historia, con similitudes de la Divina Comedia, no es solo un descenso a los infiernos para rescatar a su amado, es un descenso metafórico de lo que ha de pasar una persona que sufre este tipo de trastornos tras verse abandonado, solo y atormentado por una vida



traumática, en el que se puede ver cómo ha de ir aceptando según qué sucesos y darse ella misma cuenta de que nada es real y que todo lo que se ha avanzado y luchado ha sido para salir del trastorno que padecía.



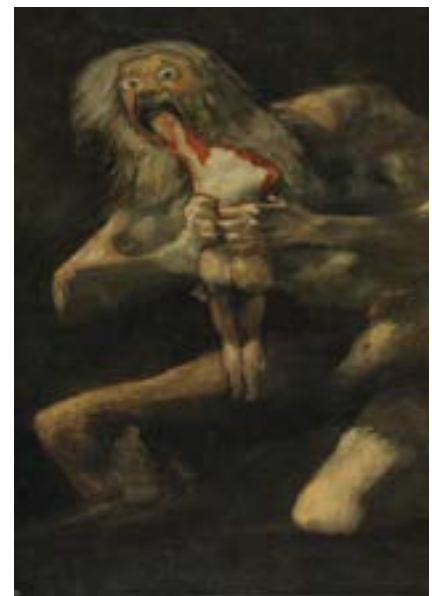
**Este juego tiene una gran reputación**, no solo fomentada por su calidad, sino al contener una gran cultura de la mitología nórdica sin difuminar sus mitos gracias al apoyo de eruditos que la han investigado a fondo y colaborado en la creación de este juego, así como de otros expertos que han ayudado a dotarlo de especialización psiquiátrica. Este juego de hecho tanto su historia como los desafíos mentales que supone, múltiples pruebas lo han dotado como un bálsamo para aquellos que padecen el mismo trastorno acontecido en él, mostrándoles una interacción con un viaje que ellos pueden sentir similitudes con su día a día, así como actividades para agilizar su memoria y cálculo, mejorando la calidad de aquél que lo padezca.

## Hades, la muerte a juicio.

Thomas Lafayette (Representante CEP-PIE. Universidad de Almería)

*Saturno devorando a un hijo*

Este olímpico fue el primer hijo del titán loco, **Cronos** (Saturno en la mitología romana), y el primero en ser devorado por el temor a su derrocamiento. Ya al nacer era un ser taciturno, que mostraba palidez y suma tranquilidad. Sentido tiene pensar que lo primero que trajese la vida, era aquél que regentaría la muerte. Tras la derrota de su padre, en el límite del mundo, donde el espacio y el tiempo no tenían medición, y un reino de oscuridad sin parangón, se hallaba el inframundo. Y no muy lejos de ello, el Tártaro, la prisión de todos aquellos enemigos de los Dioses regentes.



De no ser por la llegada de **Hades**, el inframundo no habría sido más que un espacio sin fondo, en el que tempestades inclementes arrasaban cuanto encontrasen. De esta destrucción en la que se hallaba este reino primitivo y desolado, no solo en un lugar de confinamiento para los monstruos y enemigos contenidos en el Tártaro; también erigió espacios de tormento para aquellas almas más impías, y un vergel radiante, rebosante de paz infinita para aquellos que habían vivido justamente. La tarea de traerle las almas sanas y salvas a su



reino se lo encargó al demonio barquero **Caronte**, un anciano cuyos ojos no se divisaban en sus cuencas, que era el único capaz de recorrer el río Estigia en su barca.

**Caronte** tras ser ordenado con esta tarea preguntó:

*“Rey soberano, ¿qué debo hacer con los muertos que no me presenten el tributo para el trayecto?”*

A lo que **Hades** no dudo en responder que, toda alma cuyo cuerpo no haya recibido la debida sepultura, y cuyos familiares haya osado rechazar los ritos fúnebres sagrados, deberán vagar por la orillas eternamente, y el río se alimentará de sus lágrimas de pesar.

Pero, alguien debía encargarse de juzgar como es debido a los espíritus llegados tras su fallecimiento para destinarlos a uno u otro rincón del inframundo. Tal tarea recaería en personas que en vida, demostraron ser dignos, y buenos jueces de la realidad. Tres serían, que tras su fallecimiento, el mismo **Zeus** los llamaría para ocupar su lugar en los sitios de la justicia infinita. Aquellos hombres serían los **reyes Éaco, Minos y Radamantis**. Tras dicha elección, el propio **Hades** deseo conocerles y entablar conversación con ellos para descubrir porqué, a ojos de su hermano, eran dignos de tal tarea, los jueces habían de ser juzgados.



Uno a uno les preguntó, y en sus respuestas solo halló sabiduría, rectitud, orden, y el deseo de hacer lo correcto y de impartir justicia. Era innegable que **Zeus** había escogido con tino a los señores de la justicia definitiva. Fueron acogidos en una sección del propio palacio de **Hades** para cumplir su labor.

Las almas habían de acudir a ellos para decretar su destino, aquellas que habían llevado una existencia ni buena ni del todo mala eran enviadas a vagar para siempre entre las flores incoloras que alfombraban su terreno.





Aquellas almas impías e injustas, debían seguir un lóbrego patio de castigo, lugar de penitencia donde reinaban las **erínias**, deidades nacidas de la sangre, con serpientes en lugar de cabellos, que fustigaban con látigos sin piedad a las almas destinadas ahí.

Por último, los muertos cuya vida había sido digna de veneración, eran enviados a los **campos Elíseos**, un vergel radiante donde residían los héroes ilustres y nobles con placidez, dichosos, disfrutando de música y danzas, donde eran bañados por un radiante sol eterno.

En la vida el ser humano siempre ha tratado de controlar y tener poder sobre todo aquello que le rodease pero, siempre había un **territorio que le era negado su control, la muerte**. Mediante las creencias de una vida más allá de la muerte, y del juicio justo de nuestras acciones en vida para determinar cómo ha de ser el paso a la siguiente podemos hablar del sesgo de la ilusión de control, una tendencia de las personas de creer que pueden controlar, o al menos influir, los resultados en los que no tienen ninguna influencia.

**El miedo acérrimo e irracional a la muerte es lo que nos conduce a vivir con temor, pero también a querer vivir.**

No obstante, este temor llega a implicar numerosas veces grandes índices de ansiedad, depresión, y más aún tras perder a alguien cercano/un ser querido. Lógico y razonable es la creación de estas creencias divinas, en las que todo acto tiene una consecuencia, creando una serie de leyes que procuran el orden y la búsqueda de la rectitud y paz en el mundo de los vivos esperando así, ser recompensados en el de los muertos. Todas las religiones coinciden en que los justos y buenos prosperan y los impíos sufren, también coinciden en el que las ofrendas y actos ceremoniosos y pomposos aseguran un buen trayecto al alma que acaba de abandonar este mundo. Pero gracias a este tipo de actos y la realización de este sesgo encubierto por las creencias, facilita el aumento de esperanza de vida al mostrarse como algo cotidiano y liviano la muerte, al tener la creencia de esperar algo tras ella. Lo cual acto seguido una reducción de la frustración por ello, hasta el punto de ver la muerte con buenos ojos **creyendo que se encuentra algo mejor tras ella.**





Este sesgo se hace muy llamativo como previsible, al ingeniar que los propios Dioses escogen como jueces, a mortales, grandes hombres en vida, dignos de juzgar a los hombres por haber sido uno de ellos antaño que los pueden comprender bien.

**La muerte es un ciclo de la vida innegable, para bien o para mal, que crea una gran intriga, curiosidad y temor.**

**Somos esclavos de nuestros actos**, de nuestras creencias, y de nuestros temores, y como animales culturales creyentes de ser merecedores y poseedores de un libre albedrío, no solo necesitan un consuelo tras su muerte, sino una razón para vivir con dignidad siendo precursores de la rectitud y la productividad en su comunidad.

